

L'Australie

La maison de [australie.recherche.fr](http://www.univ-lr.fr/international/australie.recherche/page27.htm) (<http://www.univ-lr.fr/international/australie.recherche/page27.htm>) est un centre de ressources en ligne pour les recherches sur l'Australie. Constatant la dispersion de ces recherches en France, un groupe de chercheurs de La Rochelle a créé au printemps 2001 un site ouvert à toutes les disciplines, où les géographes sont très présents. On y accède, au moyen de liens innombrables, à des bases de données, une cartothèque, un catalogue de publications interactif (chacun peut y ajouter ses travaux), une photothèque, au réseau des chercheurs.

Des cartes thématiques

Cartes sur la population australienne

- Le site de l'Australian Bureau of Statistics (<http://www.abs.gov.au/>) est incontournable, il propose des milliers de pages de données. L'accès aux nombreuses séries statistiques disponibles est malheureusement souvent payant mais des données sont cependant accessibles gratuitement par la division « Australia Now ». La page du recensement de 2001 permet d'avoir accès à un certain nombre de données gratuites à la rubrique « free data ». Si les données du recensement de 2001 sont encore largement protégées par un accès payant, les données du recensement de 1996 sont plus accessibles. À partir d'une carte cliquable, on peut consulter une trentaine de paramètres statistiques à cinq niveaux d'échelle différents. Nous avons aussi accès aux chiffres de population des 741 centres urbains d'Australie (population supérieure à 1 000 habitants) et des 917 localités (population comprise entre 200 et 999 habitants).

Cartes sur les aborigènes

- L'Australian Surveying and Land Information Group donne accès à une

carte qui aide à comprendre les enjeux de la revendication des terres par les aborigènes.

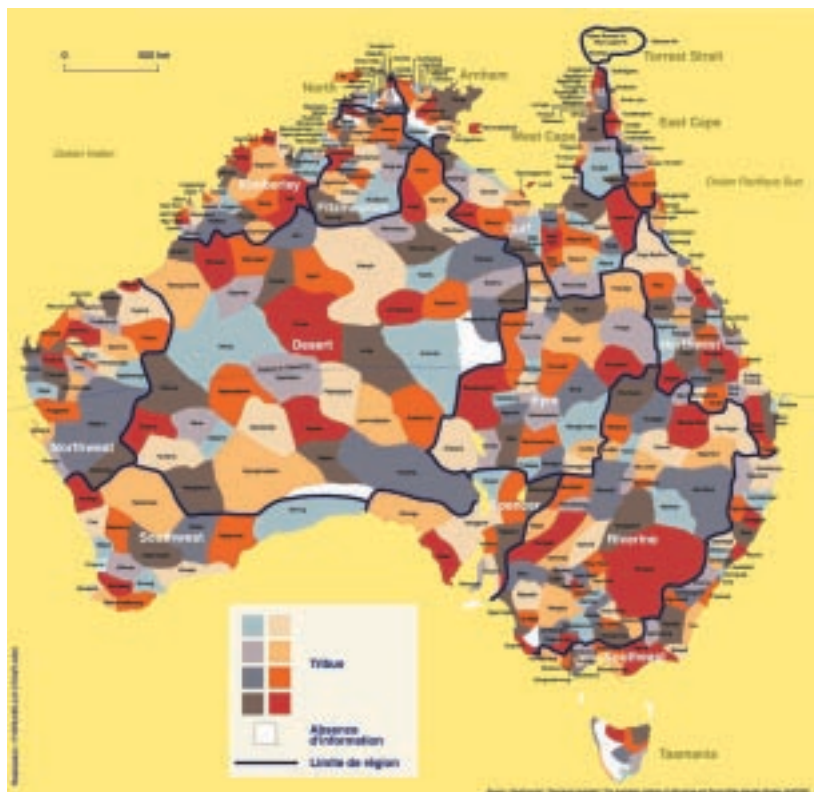
<http://www.auslig.gov.au/facts/tenure/index.htm>

- La carte par points de répartition de la population aborigène en Australie en 1996 est disponible avec l'Australian Bureau of Statistics.

<http://www.abs.gov.au/ausstats/abs@.nsf/94713ad45f1425ca25682000192af2/bfc28642d31c215cca256b350010b3f4!OpenDocument>

- Le site « ethnologue.com » permet de découvrir une carte précise et un répertoire de toutes les langues aborigènes : http://www.ethnologue.com/show_map.asp?name=Australia

- À partir des travaux de David Horton édités par *The Australian Institute of Aboriginal and Torres Strait*



Les tribus aborigènes, d'après David Horton, édité par *The Australian Institute of Aboriginal and Torres Strait Islander Studies*

Islander Studies (AIATSIS), la maison d'«australie.recherche.fr» a dessiné une carte des principaux groupes tribaux aborigènes en Australie (ci-contre) : <http://www.univ-lr.fr/international/australie.recherche/page28aactuel/pages28a12345/page28a4.htm>
Cartes présentant une information en relation avec l'environnement

- Le Bureau of Meteorology (BOM) australien propose un site passionnant. Des cartes météo et des cartes climatiques, mais aussi un accès direct à toutes données des différentes stations météo australiennes, la possibilité de construire ses propres cartes en fonction d'une période choisie pour les précipitations, les températures, etc. On trouve aussi des cours en ligne sur les grands événements climatiques : <http://www.bom.gov.au/climate/>

- Si vous voulez suivre, sur une carte d'Australie, la trajectoire de tous les cyclones et dépressions tropicales depuis 1930, le site «australian severe weather» est pour vous : <http://www.australiasevereweather.com/cyclones/history.htm>

- Cartes et animations sur la situation météo avec la James Cook University de Townsville au Queensland : <http://marlin.jcu.edu.au/JCUMetSat/web/metsat.html>

- Pour les amoureux des cartes géologiques, l'Australian Geological Survey Organisation met en ligne quelques images intéressantes ainsi que les 543 feuilles numérisées de la carte géologique nationale au 1/250 000 : <http://www.agso.gov.au/map>

Cartes ou information sur les transports en Australie

- Un site sur les chemins de fer australiens qui se révèle extraordinairement riche, le nombre de liens utiles est considérable et la situation des chemins de fer en Australie est beaucoup moins simple qu'en France :

<http://www.railpage.org.au/railmaps/>

- Pas encore beaucoup de cartes sur le site de l'Aviation Statistics and Analysis Section (AVSTATS), mais toutes les données sur le trafic de tous les aéroports australiens pour pouvoir faire des cartes formidables :

<http://www.dotrs.gov.au/btre/avstats/index.htm>

Cartes de localisation et collections de liens

Des cartes cliquables

- La carte cliquable de l'IGN local : la National Mapping Division (ancien AUSLIG) de Geoscience Australia. Cette carte permet d'avoir accès à l'écran à une cartographie du territoire australien en 150 feuilles à l'échelle 1/2 500 000 : <http://www.auslig.gov.au/facts/mapproj/sw.htm>

- Il existe plusieurs cartes cliquables d'Australie qui permettent de zoomer de la carte d'Australie au plan de rue, pour le moment, la carte cliquable de Wilkins Tourist Maps est la meilleure pour découvrir l'espace australien à six échelles différentes.

<http://www.arta.com.au/ausmap.html>

Des cartes routières et plans de villes

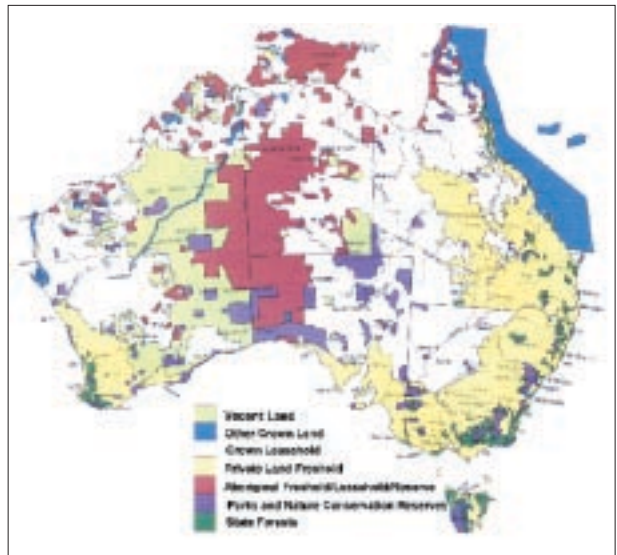
- Télécharger des cartes routières remarquables avec National Roads and Motorists' Association. La carte d'Australie au format PDF propose un index des lieux avec une fonction «localisation du nom recherché» qui transforme cette carte en un atlas très pratique. Plus de 80 plans de villes australiennes très détaillés sont aussi disponibles sur ce site. Malheureusement certaines grandes villes australiennes ne sont pas présentes. Mais elles ont, en général, des cartes détaillées disponibles à partir de leur site officiel : <http://www.mynrma.com.au/travel/go/maps/index.shtml>

- Cartes téléchargeables au format PDF sur le site de Wilkins Tourist Maps, en appuyant sur le bouton «maps downloads» : <http://www.wilmap.com.au/>

Sites proposant des liens utiles

- Les liens de l'IGN australien : la National Mapping Division de Geoscience Australia : <http://www.auslig.gov.au/corpinfo/links.htm>

- Une remarquable collection de liens vers de l'information géographique australienne sur le site de la National Library of Australia : <http://www.nla.gov.au/map/cartolinks.html>. – Luc Vacher



Le statut des terres :

<http://www.univ-lr.fr/international/australie.recherche/page28aactuel/page28a.htm>

Les migrations (1)

Les migrations de populations constituent un des thèmes majeurs abordés dans les programmes de géographie du Secondaire, de la sixième à la terminale.

Sites en [anglais](#), en [français](#), [bilingues](#).

Des synthèses pour commencer

http://www.mgm.fr/ARECLUS/page_auteurs/Brunet13.html : intervention de Roger Brunet, «Géographie des migrations, ou l'anti-monde en crue», au Forum international «Migrations et errances» (7-8 juin 2000). Il faut commencer par là. Pour donner du sens.

http://fr.encyclopedia.yahoo.com/articles/cl/cl_1961_p0.html : l'encyclopédie Yahoo propose un bon point de départ sur les migrations internationales: après un bref rappel historique, sont abordés les critères d'une typologie des migrations (causes de départ, degré de qualification, durée, situation administrative). Les zones de départ, puis d'arrivée, sont ensuite classiquement évoquées. Pour finir, d'intéressants mais trop brefs paragraphes sur les relations entre les migrants et leur pays d'origine, puis entre les migrants et leur pays d'accueil.

Les migrations dans l'histoire

http://fr.encyclopedia.yahoo.com/articles/ni/ni_1627_p0.html : l'historique des migrations contemporaines par l'encyclopédie Yahoo. Comme toujours très claire et synthétique. Aborde les différents types de migrations (volontaires ou forcées) à différentes échelles. De bons exemples, qu'on aurait aimé plus développés.

<http://www.let.leidenuniv.nl/history/migration/> : un site de l'université de Leyde sur l'histoire des migrations internationales. Très complet sur le plan statistique, mais pauvrement illustré. Le plan est chronologique: avant 1500, 1450-1800 (sic), 1750-1914 (sic), 1914-1945, depuis 1945.

Les migrations par la carte

<http://www.monde-diplomatique.fr/cartes/> : les cartes du *Monde Diplomatique*. On pourra utiliser les cartes sur les inégalités dans le monde pour mettre en place le moteur migratoire (IDH, mortalité infantile, apport calorique journalier, nombre de médecins, revenus et population). Les montées en valeur sont cependant parfois déroutantes, et la carte comparant population et PNB dans le monde a été construite en dépit des règles sémiologiques élémentaires. Les cartes et graphiques sur les populations réfugiées sont meilleures et intéressantes (fig. 1). À noter qu'un affichage en grand format est disponible.

<http://www.sciences-po.fr/cartographie/> : la cartothèque virtuelle de Sciences Po offre des ressources intéressantes: une carte des flux migratoires à l'échelle mondiale, mais surtout un dossier graphique et cartographique sur l'immigration en

Europe (fig. 2 et 3). De nombreuses cartes, souvent bien faites, fournies en couleur et noir et blanc.

<http://barthes.ens.fr/atlasclio/> : cet atlas interactif réalisé par des chercheurs de l'ENS présente 3 888 cartes en couleurs et 144 tableaux décrivant la distribution territoriale des étrangers dans les départements français en 1931 et 1936. On choisit soi-même les variables (fig. 4). Il est dommage que les nationalités proposées ne soient pas classées par ordre alphabétique intégral (elles le sont par ordre alphabétique continental). Quelques imprécisions visuelles mineures, sans doute dues à l'affichage au format JPG, ne remettent pas en cause l'extrême intérêt de cet atlas.

Les migrations dans le monde

<http://barthes.ens.fr/clio/actes.html>

Des chercheurs de l'ENS et de l'EHESS ont créé une revue électronique consacrée à l'histoire de l'immigration, *Les actes de l'Histoire de l'immigration*. Il serait vain de tenter de rendre compte de la richesse du site et des possibilités d'exploitation offertes.

<http://www.un.org/esa/population/publications/migcoord/migcoord.htm> : le site de l'ONU fournit une grande quantité de documents sur les migrations. À l'heure où cette rubrique est rédigée, les actes de la rencontre sur les migrations internationales, qui s'est tenue les 11 et 12 juillet 2002 à New York, ne sont pas encore publiés. Il faudra laisser au lecteur le soin de vérifier cette page, qui devrait comporter des travaux intéressants dans les semaines qui viennent.

<http://www.un.org/esa/population/publications/migration/migration.htm> : un dossier intéressant sur «Migration de remplacement: est-ce une solution pour les populations en déclin et vieillissantes?». Sur <http://www.un.org/esa/population/publications/migration/pressfr.htm>, résumé en français. Les résultats de cette étude sont impressionnants. On pourra télécharger les résultats chapitre par chapitre, ou seulement pour le pays souhaité (format PDF).

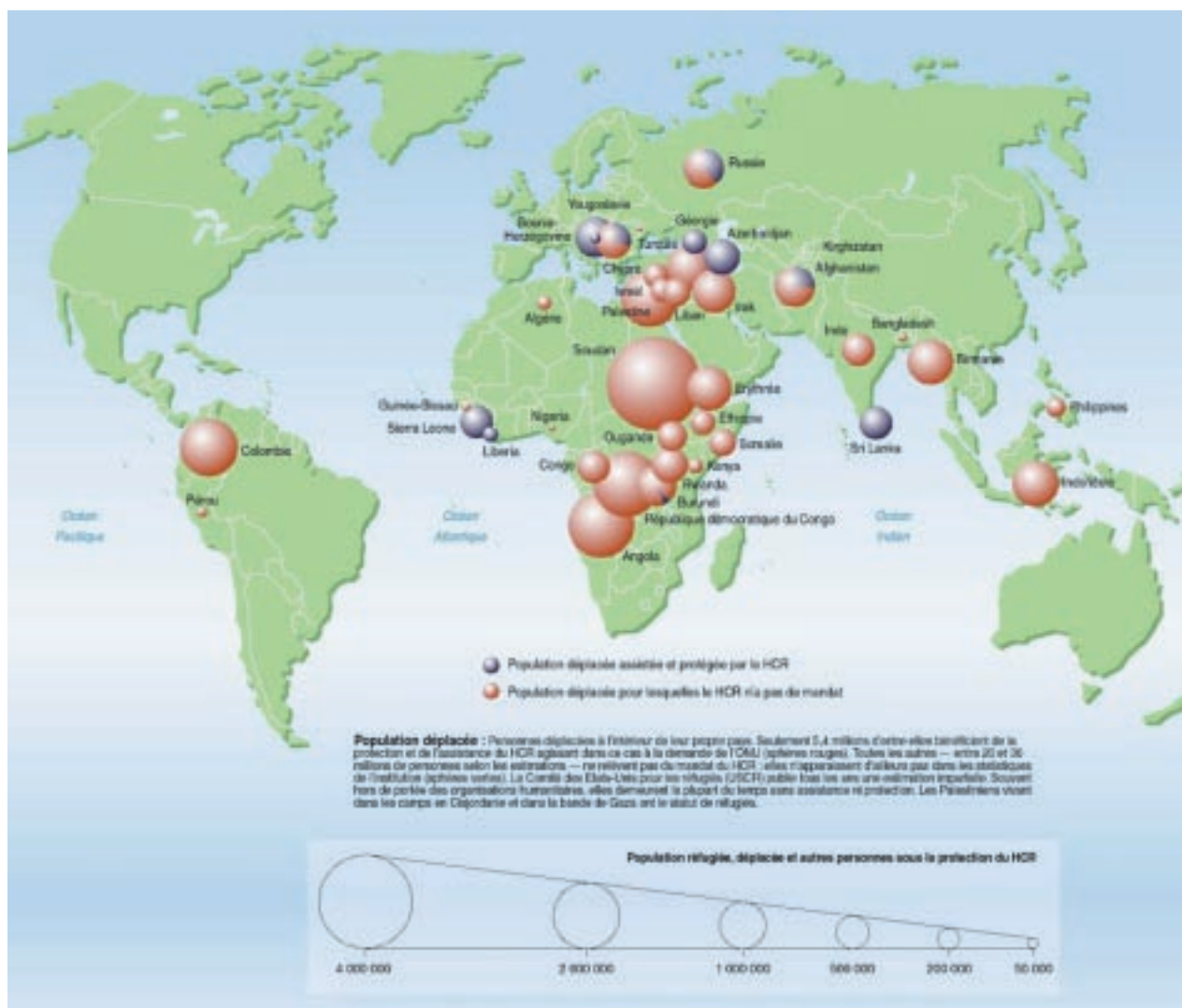
<http://www.courrierinternational.com/dossiers/soc/immigre/immigre00.htm> : un dossier de *Courrier International*. Pas d'analyses strictement géographiques mais des articles bien documentés. Ils sont certes souvent engagés, mais il n'est pas interdit d'aborder les choses avec un minimum d'esprit critique. Des idées stimulantes sur la Russie (malheureusement peu quantifiées) et l'émigration indonésienne. Recherche possible dans les archives de la revue sur le terme «immigrés» (colonne de droite): 508 articles sont renvoyés. Un bémol de taille: les articles signalés par une icône orange sont réservés aux abonnés. On peut demander d'autres ressources à <http://www.courrierinternational.com/statique/archives.asp>

<http://www.iom.int/> : le site de l'International Organization for Migration. Des dossiers intéressants, souvent téléchargeables gratuitement au format PDF, en français, en anglais, parfois en espagnol. Des études de cas assez ciblées (Géorgie, Arménie, Afrique, Kosovo, Albanie, Panama, Autriche), mais fort exploitables. Le site s'applique surtout à l'étude des trafics humains. Remarquable enquête sur le rôle pivot de la Turquie dans les migrations de transit, porte vers l'Europe. (http://www.iom.int//DOCUMENTS/PUBLICATION/EN/MIP_Turkey_transit_eng.pdf)

<http://www.unhcr.ch/cgi-bin/texis/vtx/home> : site du Haut Commissariat de l'ONU pour les réfugiés. On pourra télécharger le rapport 2001 (en anglais), et des annexes statistiques. Le site en français est nettement négligé.

<http://www.prb.org/> : site du Population Reference Bureau. Disponible en français, mais fort pauvre. Mieux vaut rester en anglais. Choisir dans la colonne de gauche le mot-clé «migration», puis en bas de page le lien «all reports on Migration». On a ainsi accès à de nombreux rapports en anglais, souvent richement illustrés et tous téléchargeables gratuitement au format PDF. Par exemple, «International Migration: facing the challenge», ou «Immigration to the United States».

http://www.unesco.org/courier/1998_11/fr/dossier/txt0.htm
Le Courrier de l'Unesco consacre plusieurs pages aux migrations. Après une introduction générale, des études plus spécifiques, peu illustrées, consacrées à l'Italie, l'Afrique du Sud, la Californie et l'Australie. – **Christophe Clavel** (à suivre)



1. Les personnes déplacées dans le monde (<http://www.monde-diplomatique.fr/cartes/IMG/artoff1522.jpg>)