

ÉVOLUTION D'UNE VILLE: ROUEN 1962-82

Yves GUERMOND*
Jean-Pierre FRUIT*
Gilles LAJOIE*
Michel VIGOUROUX**

Voici republié, avec toutes nos excuses, l'article «Évolution d'une ville: Rouen 62-82», paru dans le numéro 2/92 de *Mappemonde*. Des problèmes de calcul avaient malencontreusement entraîné des rotations dans la représentation des variables des cartes...

RÉSUMÉ Pour une comparaison rigoureuse de l'espace rouennais (1), les auteurs proposent, au lieu du maillage changeant des îlots ou quartiers, un maillage fixe de carrés de 250 m de côté où les données sont transférées par calcul. Cette procédure («grid map» des Britanniques) autorise des traitements statistiques moins biaisés.

ABSTRACT In order to make rigorous comparisons on Rouen's space, the authors propose, instead of the changing grids based on blocks or neighbourhoods, a fixed grid of 250 m squares into which data are transferred by calculation. This grid map allows more accurate statistical processing.

RESUMEN Con vistas a una comparación rigurosa del espacio ruanés, los autores proponen, en lugar de las mallas cambiantes de las manzanas o barrios, una malla fija con cuadrados de 250 m de lado en los cuales los datos se transfieren matemáticamente. Dicho proceso («grid-map» de los británicos) permite tratamientos estadísticos menos artificiales.

• CARROYAGE • DÉCOUPAGE INTRA-URBAIN
• GRID MAP • MAILLAGE FIXE • ROUEN

• FIXED GRID • GRID • GRID MAP • INTRA-
URBAN DIVISION • ROUEN

• CUADRÍCULA • GRID MAP • MALLA FIJA
• PARCELACIÓN INTRAURBANA • RUÁN

Une analyse fine utilisant la même grille de base, quels que soient les découpages des recensements, est une assurance de progrès dans la connaissance. Cette méthode, compatible de surcroît avec la télédétection et la cartographie des équipements, a été utilisée pour Rouen, à partir des recensements de 1962, pour ceux de 1968, 1975 et 1982. (Le laboratoire s'est donné la possibilité, avec l'INSEE, sous contrôle de la Commission Nationale Informatique et Liberté (CNIL), de poursuivre l'opération sur les données du RGP de 1990.)

Les cartes des professions libérales et cadres supérieurs (fig. 1a. et 1b.) sont très contrastées. Ces catégories sont nombreuses sur la rive droite, dans les anciens «quartiers bourgeois» proches du centre et à Mont-Saint-Aignan (université), et débordent sur la rive gauche (Rouen-Saint-Sever, Sotteville). Entre 1968 et 1982, la progression des cadres supérieurs a été spectaculaire, y compris sur la rive gauche, mais surtout sur les plateaux nord et est, le long de la route de Paris (Bonsecours) et, de façon plus diffuse, dans les communes péri-urbaines. Le schéma de répartition existant en 1968 n'est cependant pas modifié.

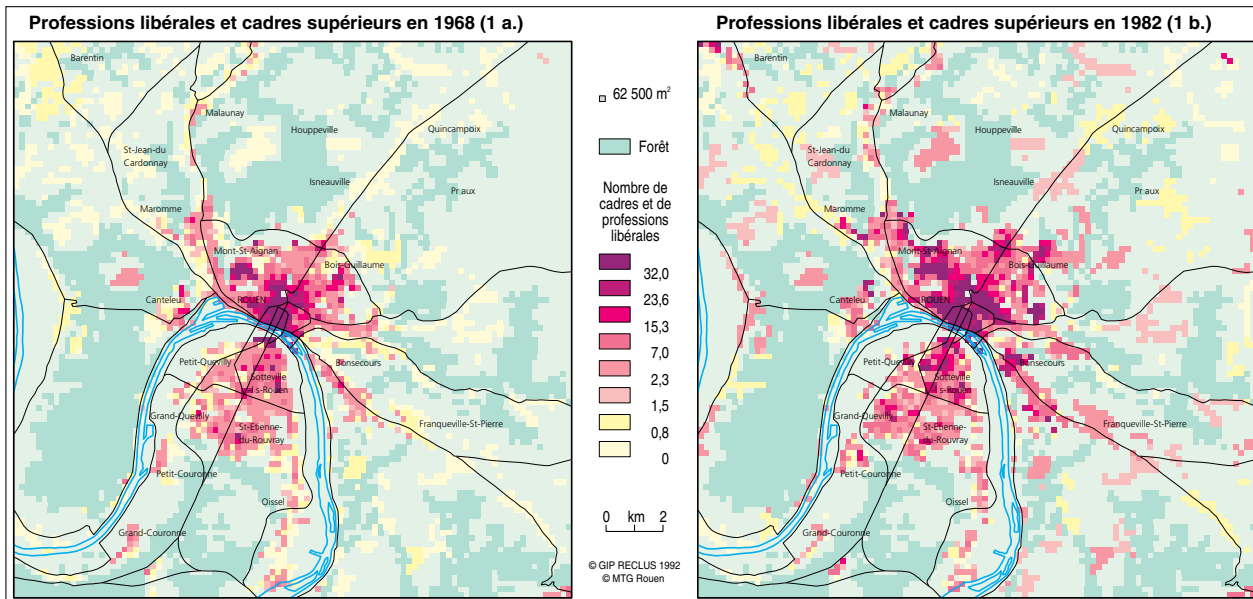
Les ouvriers (fig. 2) présentent une concentration sur la rive gauche, à proximité des zones industrielles le long du fleuve. Sur la rive droite, on trouve surtout cet habitat dans les vieilles vallées industrielles (Maromme) ainsi que dans les grands ensembles récents (Canteleu). Depuis 1968, leur nombre a beaucoup régressé et, si le caractère ouvrier de la rive gauche se maintient, il s'est depuis limité à des noyaux isolés sur la rive droite.

Prenons garde, évidemment que les échelles de valeur diffèrent d'un indicateur à l'autre et que les ouvriers sont globalement plus nombreux, mais la différence de répartition et de dispersion est lisible. Les cartes de 1982 montrent très bien la différenciation spatiale de ces deux catégories socio-professionnelles très dissemblables. Par rapport à l'approche classique, cette méthode permet de lire directement la densité, à travers les volumes bruts, puisque chaque unité spatiale a la même forme et autant de voisins; les résidus de régression en sont rendus plus propres. Avec la juxtaposition d'un fond de repérage minimum (rivières, grands axes de circulation, forêts), la lecture peut être aisée.

* Institut de Géographie, Université de Haute-Normandie, Mont-Saint-Aignan.

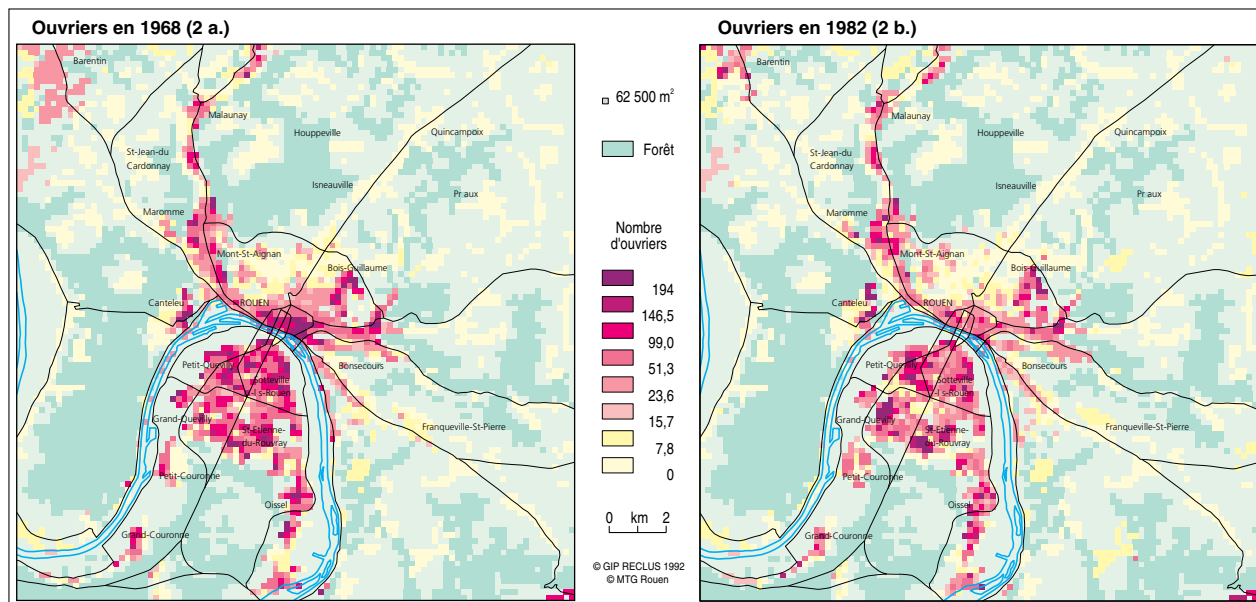
** GIP RECLUS, Maison de la Géographie, Montpellier.

(1) Extraits de la planche «Évolution d'une ville: Rouen 62-82», tirée du chapitre «L'espace des villes» de l'*Atlas de France* (à paraître).



1. Professions libérales et cadres supérieurs en 1968 (1 a.) et 1982 (1 b.)

Entre 1968 et 1982, l'augmentation de ces catégories sociales est quasi générale, mais plus prononcée sur le centre et à l'est. La croissance de ces catégories s'effectue au sein d'une population stable.



2. Ouvriers en 1968 (2 a.) et 1982 (2 b.)

Une distribution selon les vallées industrielles (Seine et affluents): un affaiblissement du maximum de la rive sud avec une baisse généralisée de cette catégorie sur l'ensemble de l'agglomération.

La méthode a nécessité un effort considérable, *en amont*, en matière de logiciels, pour transférer les données saisies en maille administrative selon une grille de carrés. Elle produit, *en aval*, des logiciels exploitant, pour l'analyse des données, des données

géographiques de meilleure qualité. La connaissance scientifique y gagne. Peut-on espérer que l'INSEE, à l'instar de quelques grands services statistiques européens — Royaume-Uni, Suède, Finlande, etc. — produise bientôt des données selon une grille?